

Аналитическая справка по итогам исследования уровня школьной тревожности у учащихся 9-х классов

Цель: изучение уровня и характера школьной тревожности у учащихся.

Дата: 26.11.2018г.

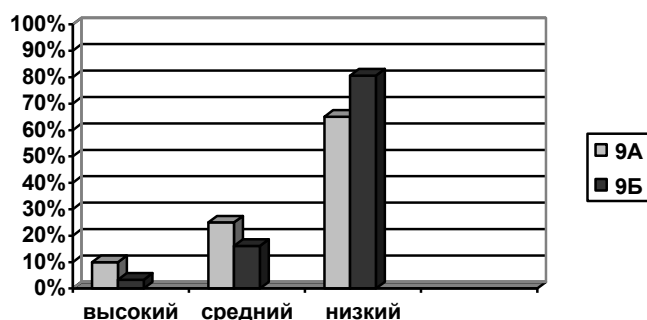
Применяемая методика: методика диагностики школьной тревожности Филлипса.

Приняли участие: 9А – 22 чел., 9Б – 22 чел.

Результаты диагностики по факторам:

1. Общая тревожность в школе.

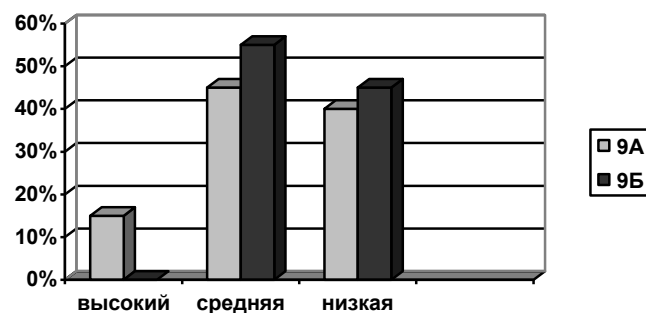
класс	высокий	средний	низкий
9А	2	5	13
9Б	1	5	25



Практически отсутствует, т.е. общее эмоциональное состояние у большинства учащихся в школе в норме, но у 3 учеников наблюдается высокий уровень.

2. Переживание социального стресса (общение со сверстниками)

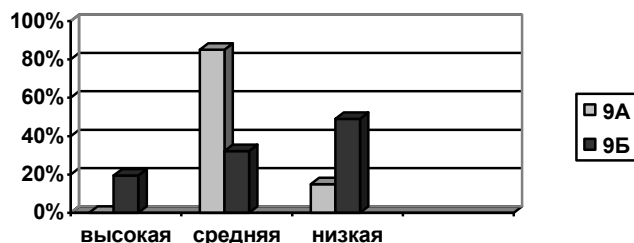
класс	высокий	средний	низкий
9 А	3	9	8
9Б	0	17	14



У 3 человек отмечается высокий уровень, т.е. у них имеются проблемы с эмоциональным состоянием этих учеников, на фоне которого развиваются их социальные контакты (прежде всего со сверстниками).

3. Фрустрация потребности в достижении успеха.

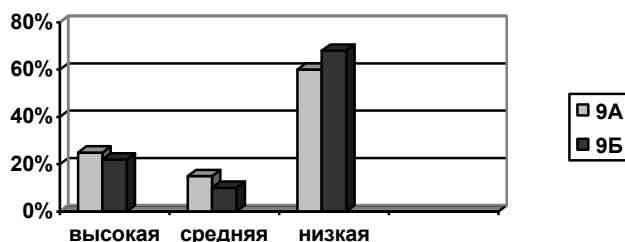
класс	высокий	средний	низкий
9А	0	17	3
9Б	6	10	15



В 9А практически отсутствует, а в 9Б у 6 человек отмечается неблагоприятный психический фон, не позволяющий им развивать свои потребности в успехе, достижении высокого результата.

4. Страх самовыражения

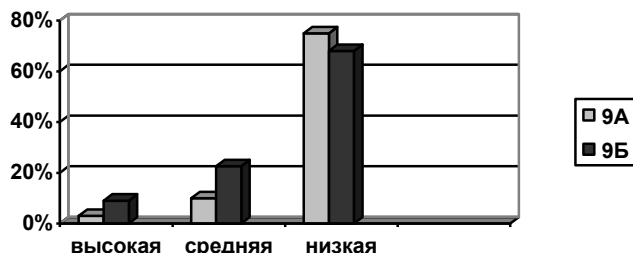
класс	высокий	средний	низкий
9А	5	3	12
9Б	7	3	21



В обоих классах у большинства учеников отсутствует, но у некоторых продолжает оставаться страх, т.е. негативные эмоциональные переживания ситуаций самораскрытия, предъявления другим себя и своих возможностей.

5. Страх ситуации проверки знаний

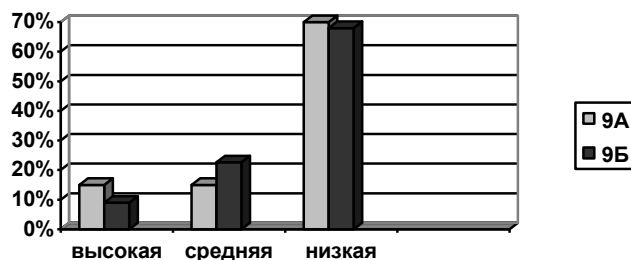
класс	высокий	средний	низкий
9А	3	2	15
9Б	3	6	22



Негативное отношение и переживание тревоги в ситуациях проверки знаний, достижений, возможностей, в частности ОГЭ, наблюдается у 6 человек, у преобладающего числа учеников оно отсутствует.

6. Страх не соответствовать ожиданиям окружающих

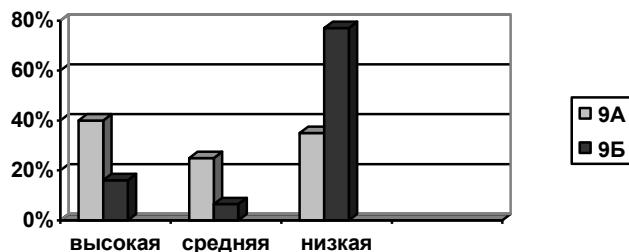
класс	высокий	средний	низкий
9А	3	3	14
9Б	3	7	21



Проблемы в ориентации на значимость других в оценке своих результатов, поступков, тревога по поводу оценок, даваемых окружающими, ожидание негативных оценок отмечается у 3 человек в каждом классе, у большинства – практически отсутствует.

7. Низкая физиологическая сопротивляемость стрессу

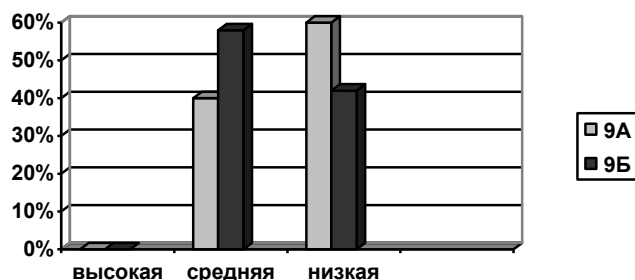
класс	высокий	средний	низкий
9А	8	5	7
9Б	5	2	24



У 13 человек из двух классов выявлены особенности психофизической организации, снижающие их приспособляемость к ситуациям стрессогенного характера, повышающие вероятность неадекватного, деструктивного реагирования на тревожный фактор среды

8. Проблемы и страхи в отношениях с учителями

класс	высокий	средний	низкий
9А	0	8	12
9Б	0	18	13



Общий негативный эмоциональный фон отношений со взрослыми в школе, снижающий успешность обучения учащихся практически отсутствует, лишь у некоторых сохраняется на допустимом уровне.

Вывод

В психологической готовности выпускника к сдаче ЕГЭ выделяются три структурных компонента: познавательный, личностный и процессуальный.

Таким образом, результаты проведённой диагностики в 9 классах свидетельствуют о сформированности у большинства учащихся личностного компонента, характеризующегося наличием у выпускника личностно-смысловой позиции, позволяющей выстроить стратегию деятельности на экзамене. Владение способами снижения тревоги, управления своим эмоциональным состоянием на достаточном уровне.

У большинства учащихся отмечается высокий и достаточный уровень физиологической сопротивляемости стрессу, которым в т.ч. является ОГЭ. У некоторых учащихся сохраняется страх ситуации проверки знаний, в т.ч. и участия в экзаменах.

Аналитическая справка по итогам исследования уровня школьной тревожности у учащихся 11 классе.

Цель: изучение уровня и характера школьной тревожности у учащихся.

Дата: 20.11.2018г.

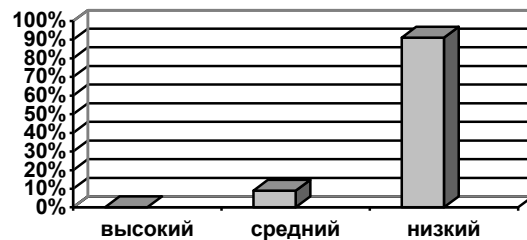
Применяемая методика: методика диагностики школьной тревожности Филлипса.

Приняли участие: 22 чел.

Результаты диагностики по факторам:

1. Общая тревожность в школе.

высокий	средний	низкий
0	2	20

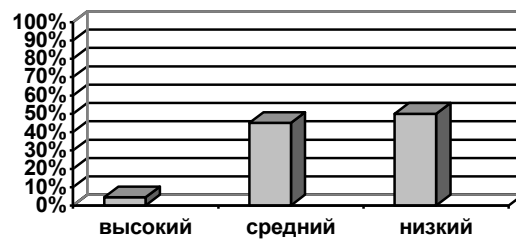


□ 11

Общая тревожность в школе у обучающихся практически отсутствует, т.е. общее эмоциональное состояние у большинства учащихся в школе в норме, но у 2 учеников тревожность наблюдается на допустимом уровне.

2. Переживание социального стресса (общение со сверстниками)

высокий	средний	низкий
1	10	11

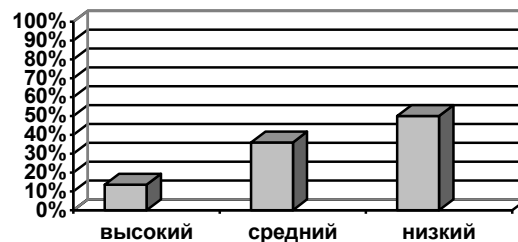


□ 11

У 1 человека отмечается высокий уровень, т.е. у него имеются проблемы с эмоциональным состоянием, на фоне которого развиваются их социальные контакты (прежде всего со сверстниками).

3. Фрустрация потребности в достижении успеха.

высокий	средний	низкий
3	8	11

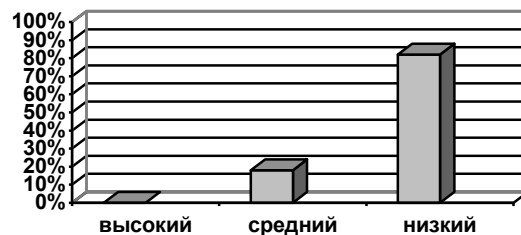


□ 11

У 3 человек отмечается неблагоприятный психический фон, не позволяющий им развивать свои потребности в успехе, достижении высокого результата, у 8 человек он на среднем (допустимом) уровне.

4. Страх самовыражения

высокий	средний	низкий
0	4	18

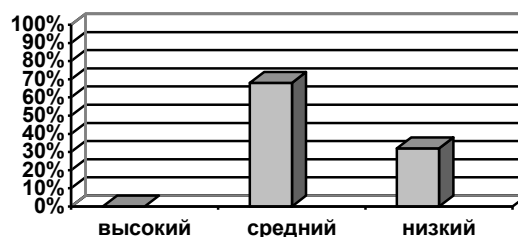


□ 11

У большинства учеников отсутствует, но у некоторых продолжает оставаться страх, т.е. негативные эмоциональные переживания ситуаций самораскрытия, предъявления другим себя и своих возможностей, на среднем (допустимом) уровне.

5. *Страх ситуации проверки знаний*

высокий	средний	низкий
0	15	7

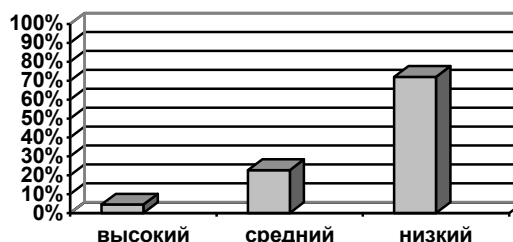


□ 11

Негативное отношение и переживание тревоги в ситуациях проверки знаний, достижений, возможностей, в частности ЕГЭ, на высоком уровне у обучающихся не проявляется, у 15 находится на среднем (допустимом уровне).

6. *Страх не соответствовать ожиданиям окружающих*

высокий	средний	низкий
1	5	16

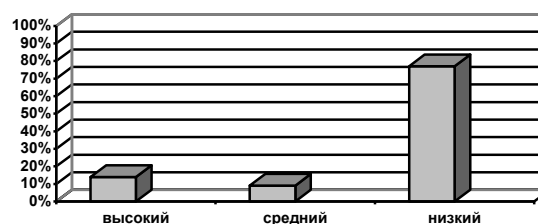


□ 11

Проблемы в ориентации на значимость других в оценке своих результатов, поступков, тревога по поводу оценок, даваемых окружающими, ожидание негативных оценок отмечается у 1 человека в классе, у большинства – практически отсутствует.

7. *Низкая физиологическая сопротивляемость стрессу*

высокий	средний	низкий
3	2	17

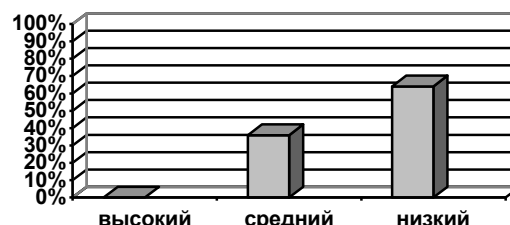


□ 11

Практически отсутствует. У учащихся не выявлены особенности психофизической организации, снижающие их приспособляемость к ситуациям стрессогенного характера, повышающие вероятность неадекватного, деструктивного реагирования на тревожный фактор среды.

8. *Проблемы и страхи в отношениях с учителями*

высокий	средний	низкий
0	8	14



□ 11

Общий негативный эмоциональный фон отношений со взрослыми в школе, снижающий успешность обучения учащихся присутствует у 8 учащихся на среднем уровне и у большинства он отсутствует.

Вывод

В психологической готовности выпускника к сдаче ГИА выделяются три структурных компонента: познавательный, личностный и процессуальный.

Таким образом, результаты проведённой диагностики в 11 классе свидетельствуют о сформированности у большинства учащихся личностного компонента, характеризующегося наличием у выпускника личностно-смысловой позиции, позволяющей выстроить стратегию

деятельности на экзамене. Владение способами снижения тревоги, управления своим эмоциональным состоянием.

У 77% учащихся отмечается высокий и достаточный уровень физиологической сопротивляемости стрессу, которым в т.ч. является ЕГЭ. У 68% учащихся сохраняется страх ситуации проверки знаний, в т.ч. и участия в экзаменах, на среднем (допустимом) уровне, а у большинства учащихся он практически отсутствует. У большинства детей (90%) выявлен низкий уровень общей тревожности в школе.

Учитывая данные результаты, следует продолжить работу педагогического коллектива по подготовке учащихся 11 класса к ЕГЭ. С этой целью для классных руководителей и учителей-предметников 11 класса педагогом-психологом будут разработаны соответствующие рекомендации.